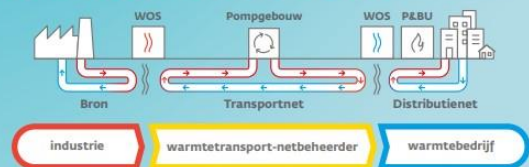


**Warmteketen in beeld**



**WarmtelinQ**

- transportleiding in uitvoering
- - - transportleiding in planvorming
- - - transportleiding in studie
- T T-stuk voor nieuwe distributienetten
- ☀ pompstation

**Bronnen (restwarmte)**

- aanvoerleidingen
- 🏭 locatie bron, industrie
- 🏠 potentiële bronnen
- 🔥 warmteoverdrachtstation vanuit bron

**Lokale warmtebedrijven**

- bestaand distributienet
- ⚡ piek-&backup installatie
- 🔥 warmteoverdrachtstation naar distributie

**Eindgebruiker**

- 🏠 bestaande afnemers van warmte

# Verslag participatieaanpak planfase

## WarmtelinQ Rijswijk-Leiden

25 april 2024



## Tijdslijn participatieactiviteiten planvorming WarmtelinQ Rijswijk-Leiden

<b>Eind 2021</b>	Participatieplan WarmtelinQ en provincie Zuid-Holland (jan 2022 goedgekeurd door GS)
<b>December 2021</b>	Informerend webinar voor gemeenteraden
<b>Eind 2021 – mei 2022</b>	Horen van tien gemeenteraden (live en online)
<b>April 2022</b>	Publiekscampagne en online enquête (2336 invullers)
<b>Mei 2022</b>	Publiekswebinar (live stream uitzending vanuit provinciehuis)
<b>Mei 2022</b>	Informerend webinar voor gemeenteraden
<b>Juni 2022</b>	Infoavonden inwoners en bedrijven (regio Den Haag & regio Leiden)
<b>Juni-juli 2022</b>	Terinzagelegging Notitie Reikwijdte en Detailniveau
<b>Augustus 2022</b>	Online themabijeenkomsten (energiecoöperaties & natuur, milieu en landschap)
<b>November/ december 2022</b>	Eerste ronde gebiedsgesprekken (vier gebieden)
<b>Maart 2023</b>	Online bijpraatsessie voor deelnemers gebiedsgesprekken
<b>April 2023</b>	Tweede ronde gebiedsgesprekken (vier gebieden)
<b>April 2023</b>	(Vervolg) publiekscampagne en online enquête
<b>Mei 2023</b>	Werkbezoek voor raadsleden van gemeenten Leidse regio
<b>Mei 2023</b>	Informerend webinar voor gemeenteraden
<b>Mei 2023</b>	Presentatie adviesraad Stompwijk
<b>Mei 2023</b>	Publiekswebinar (live stream uitzending vanuit provinciehuis)
<b>Mei 2023</b>	ProjectAtlas Rijswijk-Leiden online
<b>Juli 2023</b>	Informatiebijeenkomst inwoners Stompwijk
<b>Oktober 2023</b>	Online gebiedsgesprek (integraal vervolg op vier gebiedsgesprekken april 2023)
<b>November/december 2023</b>	Vier inloopbijeenkomsten (Den Haag, Rijswijk, Stompwijk, Leiden)
<b>December 2023</b>	Informerend webinar gemeenteraden
<b>Dec 2023 – jan 2024</b>	Terinzagelegging ontwerpen cluster 1
<b>Continu</b>	Omgevingsmanagement

## Inleiding

Bewoners en bedrijven die te maken krijgen met de aanleg van WarmtelinQ kennen hun eigen directe omgeving als geen ander. WarmtelinQ en de provincie Zuid-Holland informeren en betrekken belanghebbenden en belangstellenden daarom zorgvuldig bij de planvorming (en aanleg) van het hoofdtransportnet. Direct vanaf de voorbereidingsfase van de planvorming zijn inwoners, bedrijven en maatschappelijke organisaties die zich betrokken voelen, uitgenodigd om geïnformeerd te worden over het project (inhoud), de besluitvormingsprocedure (proces) en de manier waarop zij invloed kunnen hebben op die besluitvorming (participatie).

Iedereen heeft zo zijn eigen voorkeuren om betrokken te zijn bij ontwikkelingen in zijn directe omgeving. Aansluiten bij de participatievoorkeuren van mensen zorgt voor een hogere betrokkenheid en een hogere waardering van het participatieproces. In de participatieaanpak van het project WarmtelinQ bieden we daarom verschillende momenten en manieren om betrokken te raken bij het project. Mensen kunnen zelf bepalen hoe en op welk moment ze betrokken willen zijn. Gedurende het gehele project hebben belanghebbenden en belangstellenden de gelegenheid in het participatieproces in te stappen.

JANUARI 2022

PARTICIPATIEPLAN (GOEDGEKEURD DOOR GEDEPUTEERDE STATEN)

Eind 2021 hebben WarmtelinQ en provincie Zuid-Holland samen een participatieplan geschreven. Het plan is tot stand gekomen in nauwe samenwerking met betrokken beleidsadviseurs van de tien gemeenten die te maken hebben met het tracé Rijswijk-Leiden. Gedeputeerde Staten van de provincie hebben in januari 2022 het participatieplan goedgekeurd.

### *Doelen van participatie*

Participatie gaat in brede zin over het betrekken van belanghebbenden en belangstellenden bij het project. Door participatie al in de verkenningsfase van de plan MER-procedure te organiseren, kan iedereen zelf informatie, oplossingen of koppelkansen aandragen. Participatie brengt zo de effecten van het project in beeld en zorgt dat argumenten voor alternatieven goed worden afgewogen, waardoor het project beter aansluit bij maatschappelijke behoeften. Ook ontstaat samenhang in de diverse belangen.

WarmtelinQ en de provincie Zuid-Holland geven belanghebbenden vanaf de verkenningsfase de mogelijkheid hun belangen naar voren te brengen. Iedereen die zich bij het project betrokken voelt, kan zijn expertise, zorgen en wensen inbrengen. WarmtelinQ en de provincie gebruiken deze input om de plannen zoveel mogelijk af te stemmen op de belangen van de omgeving.

In het participatieplan wordt beschreven hoe WarmtelinQ en de provincie vooruitlopend op de Omgevingswet boven op de wettelijke inspraakmogelijkheden op het Provinciaal Inpassingsplan c.q. Projectbesluit en de plan-MER een bredere betrokkenheid van mensen bij het project willen organiseren. Anders gezegd: we gaan in het betrekken van belanghebbenden verder dan wat wettelijk gezien op dit moment strikt noodzakelijk is. We investeren in een langdurige constructieve relatie met belanghebbenden en stimuleren op deze manier zoveel mogelijk de acceptatie van het project. We investeren in een langdurige relatie met belanghebbenden in de vorm van verschillende informatiekanalen en diverse gespreks- en overlegvormen (kennissessies, keukentafelgesprekken en informatiebijeenkomsten). Het proactief organiseren van brede betrokkenheid past ook bij de uitgangspunten uit het participatiebeleid van gemeenten. Daarnaast geven we ermee invulling aan motie 995<sup>1</sup>, waarin Provinciale Staten verzoeken inwoners zorgvuldig te betrekken bij het regionaal warmtenetwerk.

In het participatieplan onderscheiden we twee doelen van participatie:

#### **Doel 1:** *Belangen van de omgeving in kaart brengen*

Het participatieplan is erop gericht om belangen van de omgeving in kaart te brengen. We organiseren daarvoor formele procedurestappen, waarin betrokkenen hun zienswijzen kunnen indienen, zodat deze door het bevoegd gezag kunnen worden betrokken bij de besluitvorming. Op deze manier kunnen we het project waar mogelijk laten aansluiten bij de wensen vanuit de omgeving.

<sup>1</sup> GS brief aan Provinciale Staten van 13 juli 2021 met kenmerk PZH-2021-779180193 DOS-2015-0005387

**Doel 2:** *Vergroten van het begrip voor de afwegingen in de besluitvorming*

Het participatieplan is erop gericht het begrip voor het besluitvormingsproces te vergroten. We vergroten maatschappelijke acceptatie door afwegingen in tracékeuze kenbaar te maken en met mensen te bespreken en mensen te wijzen op de formele invloed die ze hebben door het indienen van formele zienswijzen op PIP en plan-MER. Acceptatie voor het project organiseren we óók door te investeren in een langdurige constructieve relatie met belanghebbenden. Zo vergroten we begrip voor nut en noodzaak van WarmtelinQ bij de omgeving.

**EIND 2021 – MEI 2022 HOREN VAN TIEN GEMEENTERADEN**

Onderdeel van het bestuurlijk participatieproces over het besluitvormingstraject van het Provinciaal Inpassingsplan is het horen van gemeenteraden. In de periode tussen eind 2021 en mei 2022 zijn de raden van de gemeenten Rijswijk, Den Haag, Leidschendam-Voorburg, Voorschoten, Zoeterwoude, Leiderdorp, Leiden, Wassenaar, Oegstgeest en Katwijk bezocht. De bijeenkomsten vonden deels online plaats. Tijdens de hoorsessies werden raadsleden door een vertegenwoordiging van de Provincie en WarmtelinQ geïnformeerd over het project WarmtelinQ, de provinciale besluitvormingsprocedure en de participatieaanpak. Raadsleden hadden de mogelijkheid hun vragen te stellen en aandachtspunten mee te geven.

**APRIL 2022 CAMPAGNE EN ONLINE INWONERSCONSULTATIE (ENQUETE)**

De participatieaanpak is gestart met een open online inwonersconsultatie. De enquête is gedurende drie weken in april 2022 uitgezet in alle tien gemeenten die te maken hebben met het tracé Rijswijk-Leiden. In een campagne werden inwoners van de tien gemeenten opgeroepen deel te nemen aan de enquête. (Zie campagnebeelden in afbeelding 1). Deelnemers konden aangeven hoe zij denken over het duurzaam verwarmen van woningen met de restwarmte uit de Rotterdamse haven. Daarnaast konden deelnemers aangeven of en zo ja op welke manier zij geïnformeerd en/ of betrokken willen worden bij de plannen voor het hoofdwarmtetransportnet WarmtelinQ.



[Afbeelding 1 Campagnebeelden inwonersconsultatie]

### Respondenten online enquête

De online enquête is **2.336** keer ingevuld. De resultaten zijn representatief voor de provincie Zuid-Holland. Het aantal respondenten verschilt sterk per gemeente (zie figuur 1). Per gemeente kunnen daarom geen representatieve uitspraken worden gedaan.

395.599 online campagneweergaven  
79.559 unieke accounts  
5.916 kliks op de enquête  
2.336 invullers

Gemeente	Aantal	% van invullers
Leiden	798	34%
Den Haag	470	20%
Leidschendam-Voorburg	251	11%
Voorschoten	203	9%
Rijswijk	162	7%
Leiderdorp	138	6%
Oegstgeest	150	6%
Katwijk	74	3%
Wassenaar	51	2%
Zoeterwoude	39	2%

[Figuur 1 Aantal respondenten enquête per gemeente]

### Resultaten online enquête

Deelnemers aan de enquête gaven antwoord op een aantal inhoudelijke vragen over de warmtetransitie in het algemeen en het project WarmtelinQ in het bijzonder.

#### Resultaten inhoudelijke vragen

- 81%** vindt duurzaam verwarmen van woningen belangrijk
- 89%** is bekend met wat een warmtenet is
- 58%** vertrouwt erop dat de Rotterdamse haven gaat verduurzamen
- 12%** wil WarmtelinQ niet in de buurt
- 85%** wil meedenken over koppelkansen

**citizens**

**73% vindt het een goed idee om woningen te verwarmen met restwarmte uit de Rotterdamse haven**

#### Resultaten vragen over voorkeuren betrokkenheid

Naast inhoudelijke vragen kregen respondenten vragen over hun betrokkenheid bij het project. 84% van de respondenten geeft aan dat zij in het vervolg geïnformeerd en/ of betrokken willen worden bij het project. Respondenten konden bovendien hun voorkeur voor betrokkenheid aangeven:

- **1478** mensen willen bericht ontvangen om te reageren op documenten van de provincie
- **1454** mensen willen uitgenodigd worden voor het publiekswebinar
- **1059** mensen willen de digitale nieuwsbrief ontvangen
- **77** mensen willen persoonlijk contact met WarmtelinQ of provincie Zuid-Holland
- **329** mensen willen een uitnodiging ontvangen voor een bewonersbijeenkomst
- **244** mensen willen een uitnodiging ontvangen voor een bewonerspanel of klankbordgroep
- **346** mensen willen deelnemen aan een online panel

De rapportage van de resultaten van de enquête is terug te vinden op de website van WarmtelinQ.

MEI 2022

PERSOONLIJK CONTACT NA ENQUETE

De 77 respondenten van de enquête die aangeven persoonlijk contact te willen, ontvingen een email met daarin het verzoek om contact. In totaal maakten 22 mensen hiervan gebruik. De omgevingscoördinatoren hebben deze mensen persoonlijk benaderd. De redenen van respondenten voor persoonlijk contact liepen uiteen van algemene vragen over het project tot het bespreken van persoonlijke belangen in relatie tot het project. De contactpersonen zijn naderhand uitgenodigd deel te nemen aan de overige participatieactiviteiten.

## MEI 2022 PUBLIEKSWEBINAR (LIVE STREAM VANUIT PROVINCIEHUIS)

Op dinsdag 10 mei 2022 vond een online informatiebijeenkomst voor inwoners, bedrijven en maatschappelijke organisaties rondom tracé WarmtelinQ Rijswijk – Leiden plaats. Ruim 400 deelnemers werden bijgepraat over het project door Jeannette Baljeu (gedeputeerde provincie Zuid-Holland), Maarten Bijl (WarmtelinQ) en omgevingscoördinatoren namens WarmtelinQ Brenda Brunsveld en Henk Twisk.

Tijdens de bijeenkomst konden deelnemers vragen stellen. Niet alle vragen konden tijdens het webinar live worden beantwoord. Op de website van WarmtelinQ zijn de antwoorden op de gestelde vragen terug te lezen. Voor een aantal onderwerpen zijn de vragen gebundeld, omdat hierop hetzelfde antwoord van toepassing is. Het publiekswebinar is terug te zien op de website van WarmtelinQ.

## MEI 2022 INFORMEREND WEBINAR GEMEENTERADEN

Op woensdag 11 mei 2022 vond een online informatiebijeenkomst voor gemeenteraadsleden langs het tracé WarmtelinQ Rijswijk – Leiden plaats. In de bijeenkomst zijn raadsleden van de gemeenten Den Haag (stadsdeel Leidschenveen-Ypenburg), Rijswijk, Leidschendam-Voorburg, Voorschoten, Zoeterwoude, Leiden, Leiderdorp, Katwijk, Oegstgeest en Wassenaar bijgepraat door Maarten Bijl (WarmtelinQ) en Anne Koning (gedeputeerde provincie Zuid-Holland) over de plannen voor WarmtelinQ. Het raadswebinar is terug te zien op [warmtelinq.nl](http://warmtelinq.nl).

## JUNI 2022 INFORMATIEBIJeenKOMSTEN REGIO DEN HAAG EN REGIO LEIDEN

Op 20 en 21 juni 2022 hielden WarmtelinQ en de provincie Zuid-Holland twee informatiebijeenkomsten voor geïnteresseerde bewoners en bedrijven. Op 20 juni vond de bijeenkomst plaats in Den Haag, op 21 juni in Leiden. Doel van de bijeenkomst was een beeld krijgen van wat mensen belangrijk vinden in de planvorming van het WarmtelinQ tracé Rijswijk-Leiden. Op de bijeenkomst waren verschillende professionals van WarmtelinQ, provincie Zuid-Holland en betrokken gemeenten uit de regio aanwezig. Zij vertelden aanwezigen over het project. Aanwezigen konden vragen stellen en aangeven wat zij belangrijk vinden. Daarnaast werden mensen geïnformeerd hoe zij officieel schriftelijk kunnen reageren op de plannen.



[Afbeelding 2: regiobijeenkomst Den Haag, 20 juni 2022]

## JUNI – JULI 2022 TERINZAGELEGGING NOTITIE REIKWIJDTE EN DETAILNIVEAU (NRD)

Op 10 mei 2022 hebben Gedeputeerde Staten de concept Notitie Reikwijdte en Detailniveau (NRD) vastgesteld. Deze notitie lag van 3 juni tot en met 14 juli 2022 ter inzage bij Het Loket van de provincie Zuid-Holland en in de gemeentehuizen van de gemeenten Den Haag, Rijswijk, Leidschendam-Voorburg, Zoeterwoude, Voorschoten, Wassenaar, Katwijk, Oegstgeest, Leiderdorp en Leiden. Daarnaast lag de notitie online ter inzage via de website van de provincie. Gedeputeerde Staten hebben de concept-NRD ook voor advies toegestuurd aan de wettelijk adviseurs en aan diverse bestuursorganen, waaronder de gemeenten die betrokken zijn bij de voorbereiding van het Provinciaal Inpassingsplan c.q. Projectbesluit en aan de onafhankelijke commissie voor de MER.

Tijdens de periode van terinzagelegging kon iedereen reageren op de concept-NRD door een zienswijze in te dienen over de reikwijdte en het detailniveau van het uit te voeren milieuonderzoek. In totaal hebben elf burgers, bedrijven en (maatschappelijke) organisaties een zienswijze ingediend. Daarnaast ontving de provincie elf adviezen van de gemeenten Katwijk, Zoeterwoude, Leiderdorp, Rijswijk, Leidschendam-Voorburg, Den Haag, Leiden en Voorschoten, de hoogheemraadschappen Delfland en Rijnland en van de veiligheidsregio Midden-Holland. Ook de commissie voor de m.e.r. heeft advies gegeven over de reikwijdte en het detailniveau van het MER.

De zienswijzen en reacties zijn beantwoord in de reactienota. Een aantal (onderdelen van) zienswijzen en reacties heeft geleid tot aanpassingen van de concept NRD naar de definitieve NRD. In de Reactienota is aangegeven welke aanpassingen dit zijn.

De belangrijkste aanpassingen zijn:

- De oostelijke P&BU is niet meer noodzakelijk. Dit is toegelicht in paragraaf 2.2.
- Het kaartmateriaal is op een aantal punten verbeterd en aangepast (gehele document waar relevant).
- In deelgebied 1 - tracé Leidschenveen is een variant langs de Loire toegevoegd (paragraaf 0).
- Het zoekgebied voor het pompstation is verduidelijkt (paragraaf 0).
- Het beoordelingskader is uitgebreid en nader toegelicht (paragraaf 4.2).

Gedeputeerde Staten van de provincie Zuid-Holland hebben de Notitie Reikwijdte en Detailniveau en de reactienota beiden vastgesteld op 11 november 2022. Ze zijn gelijktijdig gepubliceerd én toegezonden aan de indieners van zienswijzen en de adviseurs. Beide documenten staan op de website van de provincie Zuid-Holland.

AUGUSTUS 2022

ONLINE THEMA AVONDEN

WarmtelinQ en de provincie Zuid-Holland ontvangen regelmatig vragen over en reacties op het project in relatie tot natuur, milieu en landschapsvraagstukken. Daarnaast sprak WarmtelinQ met vertegenwoordigers van energiecoöperaties over de consequenties van de komst van het hoofdwarmtetransportnet voor lokale initiatieven. Om beide belangen specifiek te kunnen behandelen, is besloten op 29 en 30 augustus 2022 vanuit WarmtelinQ twee online thema-avonden te houden.

#### *Energiecoöperaties (29 augustus 2022)*

De eerste thema-avond was georganiseerd voor vertegenwoordigers van energiecoöperaties. In de online meeting is vooral verkend hoe WarmtelinQ en energiecoöperaties elkaar kunnen versterken. Energiecoöperaties hebben grote ambities als het gaat om het bundelen van de warmtevraag. Verkend is wat er voor een energiecoöperatie nodig is om gebruik te maken van WarmtelinQ. Besproken is dat een aansluiting op WarmtelinQ vrij complex is en grote investeringen vergt.

De meerwaarde van de samenwerking tussen WarmtelinQ en energiecoöperaties ligt vooral in het mogelijk maken van lokale warmtenetten en warmtebronnen. Energiecoöperaties met een bron hebben vaak een back-upsysteem nodig. Lokale bronnen worden steeds beter haalbaar als het warmtenet er al ligt en er veel gebruikers zijn. WarmtelinQ kan daar - zeker in het begin van de transitie - een bijdrage aan leveren en helpen om deze lokale initiatieven van de grond te laten komen.

#### Vervolg op 24 november 2022

Op de online thema-avond van 29 augustus was een handjevol deelnemers aanwezig. Daarom is afgesproken de sessie een vervolg te geven. Dit gesprek heeft op 24 november 2022 tijdens de online meet up van *Energie Samen* plaatsgevonden. Tijdens deze bijeenkomst heeft WarmtelinQ zich voor een breder publiek kunnen presenteren en zijn thema's rondom duurzaamheid van de bronnen, samenspel met lokale initiatieven en betaalbaarheid besproken.

#### *Natuur, milieu en landschap (30 augustus 2022)*

De tweede online thema-avond stond in het teken van natuur, milieu en landschap. Tijdens deze avond kwamen de volgende drie thema's nadrukkelijk aan de orde:

#### Weidevogels

Vertegenwoordigers van het weidevogelbelang maken zich zorgen over de gevolgen van de aanleg van WarmtelinQ voor de populatie weidevogels in dit gebied. Ze vragen aan WarmtelinQ geen werkzaamheden in het broedseizoen uit te voeren. Daarnaast vragen ze aan WarmtelinQ rekening te houden met lopende predatoren. Deze zijn een gevaar voor weidevogels. Werkzaamheden van WarmtelinQ kunnen het lopende predatoren (zoals vossen) makkelijker maken om op weidevogels te jagen, doordat de predatoren zich kunnen verschuilen achter materieel. WarmtelinQ zegt toe in de aanlegtechniek en planning van de werkzaamheden zoveel mogelijk rekening te houden met de gevolgen voor weidevogels.

## Bomen en houtige gewassen

Vertegenwoordigers van het bomenbelang maken zich zorgen om de gevolgen van de aanleg van WarmtelinQ voor bomen en andere houtige gewassen. Afspraak is dat WarmtelinQ de vertegenwoordigers van het bomenbelang betreft bij het maken van de bomeneffectenanalyse (BEA).

## Plan leefbaarheid Stevenshof

Een vertegenwoordiger van de *Wijkraad Stevenshof* uit Leiden maakt zich zorgen over de gevolgen van de aanleg van WarmtelinQ ten noorden van de RijnlandRoute voor de leefbaarheid van de wijk en de directe leefomgeving. Hij geeft aan dat de Wijkraad samen met de gemeente een plan heeft gemaakt voor de leefbaarheid in de omgeving. WarmtelinQ geeft aan dat zij bij aanleg van de leiding graag in overleg met de omgeving afspraken maakt over de herinrichting van het gebied waar werkzaamheden plaatsvinden. Uitgangspunt is dat WarmtelinQ de kwaliteit van de openbare ruimte hetzelfde en waar mogelijk beter achterlaat dan ze het aantroft. In het project is geld gereserveerd voor de herinrichting van de openbare ruimte. Herinrichting van de buitenruimte is sterk afhankelijk van de mogelijkheden die vanuit de gemeente worden geboden. Zij zijn verantwoordelijk voor de inrichting van de openbare ruimte.

NOV/ DEC 2022

VIER GEBIEDSGESPREKKEN (EERSTE RONDE)

Op 11 november 2022 hebben Gedeputeerde Staten van de provincie Zuid-Holland de Notitie Reikwijdte en Detailniveau vastgesteld. Vanaf dat moment zijn de onderzoeken voor het strategisch deel van de Milieu Effect Rapportage (MER) opgestart. De onderzoeken gaan over effecten van het tracé op bijvoorbeeld grondgebruik, milieu, bodem, water, natuur en archeologie.

Onderdeel van de onderzoeken zijn gesprekken met belanghebbenden in de omgeving van het tracé. Om alle belangen goed door te spreken, hielden WarmtelinQ en de provincie eind november/begin december vier gebiedsgesprekken. Hier kwamen verschillende belanghebbenden samen. Deelnemers aan de gebiedsgesprekken kregen inzicht in elkaars belangen en WarmtelinQ en de provincie leerden waarmee zij rekening moeten houden bij het bepalen van het voorkeustracé. Bij ieder gebiedsgesprek stond een deel van het te onderzoeken tracé van de hoofdwarmtetransportleiding centraal.

### **De indeling van de vier gebieden**

**Gebied 1** Rijswijk – Ypenburg - Leidschenveen

**Gebied 2** Tracé langs A4 (Leidschendam - Leiden)

**Gebied 3** Voorschoten – Leiden Zuid (RijnlandRoute)

**Gebied 4** Rondom Valkenburgse meer + aanlanding



[Afbeelding 3: geografische indeling]

gebiedsgesprekken]

*Impressies gebiedsgesprekken*

### **Gebiedsgesprek 1 – tracédeel tussen Rijswijk en Leidschenveen (22 november)**

Op 22 november vond het eerste gebiedsgesprek plaats over het tracédeel tussen Rijswijk en Leidschenveen. In totaal namen ongeveer vijftien bezoekers deel aan het gebiedsgesprek, voornamelijk inwoners uit Rijswijk en Den Haag. Daarnaast waren vertegenwoordigers van verschillende gemeenten aanwezig.

De avond begon met een presentatie van het project WarmtelinQ. De ongeveer 15 aanwezige bezoekers waren geïnteresseerd in het project en stelden verschillende vragen, voornamelijk over mogelijke overlast van de werkzaamheden. Daarnaast stelden de aanwezigen een aantal technische vragen over het project.



Het tweede deel van de avond werd stilgestaan bij de tracévarianten die in het strategisch deel van de Milieu Effect rapportage (MER) worden onderzocht. De omgevingsmanager van WarmtelinQ heeft de verschillende varianten van het tracédeel toegelicht. Gevraagd werd bij welke variant de minste bomen verwijderd hoeven te worden. De omgevingsmanager lichtte toe dat de Bomenwacht NL hier inventariserend onderzoek naar gaat doen, zodat dit kan worden meegenomen bij de keuze van het voorkeustracé; in het kader van het Inpassingsdeel van het MER zal in een zogenaamde Bomen Effecten Analyse (BEA) worden opgesteld.

### **Gebiedsgesprek 2 – tracédeel in het buitengebied langs de Rijksweg A4 (23 november)**

Op 23 november vond het tweede gebiedsgesprek plaats, over het tracédeel in het buitengebied langs de A4. In totaal namen ongeveer vijftien bezoekers deel aan het gebiedsgesprek, voornamelijk bewoners en ondernemers uit Stompwijk en omgeving. Daarnaast waren vertegenwoordigers van verschillende gemeenten aanwezig.

De avond begon met een presentatie van het project WarmtelinQ. De meeste vragen gingen over de keuze om een tracé aan de oostkant van de A4 te onderzoeken en niet aan de westkant.



[Afbeelding 4: impressie gebiedsgesprek 2]

De omgevingsmanager en de medewerker grondzaken van WarmtelinQ hebben een aantal aspecten toegelicht, die daarin een rol hebben gespeeld. De keuze voor een zuidelijke ligging ten opzichte van de A4 is vastgesteld in de NRD. Toegezegd werd dat WarmtelinQ de gemaakte afweging op een later moment nader zal toelichten.

De discussie ging daarnaast over de gevolgen van het aanleggen van dit tracédeel voor weidevogels. Een aantal aanwezigen maakt zich zorgen hierover. Aangeboden werd om hierover met belanghebbenden in gesprek te blijven en gezamenlijk te kijken welke maatregelen getroffen kunnen worden om de mogelijk negatieve effecten op het broedsucces van weidevogels zo mogelijk te voorkomen of te beperken.

Verder ging het gesprek over de meest geschikte aanlegtechniek om het risico op ongewenste grondwaterstijging voorkomen. De optie van inploegen als aanlegtechniek werd toegelicht. Toegezegd werd dat WarmtelinQ de omgeving op de hoogte brengt van het verkennend onderzoek dat wordt uitgevoerd naar de meest geschikte aanlegmethode. Dit maakt deel uit van het strategisch deel van het MER dat momenteel wordt opgesteld.

Verder werd toegelicht dat WarmtelinQ onderzoekt of het mogelijk en haalbaar is tuinders in Stompwijk op WarmtelinQ aan te sluiten.

### **Gebiedsgesprek 3 – tracédeel langs de Rijnlandroute (29 november)**

Op dinsdagavond 29 november vond in ECC Leiden het derde gebiedsgesprek plaats over het tracédeel langs de Rijnlandroute. De ongeveer 35 bezoekers waren vooral inwoners uit Voorschoten en Leiden en een aantal grondeigenaren en vertegenwoordigers van belangengroepen. Daarnaast waren vertegenwoordigers van verschillende gemeenten aanwezig.

Ook deze avond begon met een presentatie van het project WarmtelinQ. De aanwezigen stelden verschillende vragen. De vragen gingen vooral over technische aspecten (dikte van de leidingen, warmteverlies, beheer en onderhoud). Daarnaast werden vragen gesteld over de verschillende aanlegtechnieken en de verschillen in overlast en effecten op de omgeving van de verschillende opties. Sommige aanwezigen vroegen nadrukkelijk om de verschillende milieueffecten van de mogelijke aanlegtechnieken in het MER inzichtelijk te maken.

Een aantal aanwezigen vanuit de wijk Stevenshof was kritisch over het project, vanwege de ligging parallel aan de RijnlandRoute. Zij vinden het onwenselijk dat opnieuw een project 'in hun achtertuin' plaatsvindt.

## Gebiedsgesprek 4 – tracédeel rondom Valkenburgse meer (1 december)

Op donderdagavond 1 december vond in ECC Leiden het vierde gebiedsgesprek plaats over het tracédeel rondom het Valkenburgse meer. Op deze avond waren ongeveer 25 bezoekers aanwezig. Zowel bewoners als een aantal ondernemers uit het gebied en vertegenwoordigers van belangengroepen namen deel aan de avond. Daarnaast waren vertegenwoordigers van verschillende gemeenten aanwezig.

De avond begon met een presentatie van WarmtelinQ. De aanwezigen stelden veel vragen over het project. Een aantal aanwezigen was kritisch over een warmtesysteem met leidingen over grote afstanden, de duurzaamheid en de kosten. Daarnaast stelden zij vragen over en marktwerking en de rechten en bescherming van de consument.

Het tweede deel van de avond werd stilgestaan bij de drie varianten van het tracé die in het strategisch deel van de MER worden onderzocht. De omgevingsmanager van WarmtelinQ heeft de drie varianten toegelicht. Een aantal aanwezigen deed op sommige plekken suggesties voor wijzigingen op die tracédelen of het gebruik van andere aanlegmethoden. Daarnaast maakte een aantal aanwezigen opmerkingen over de uitdagingen die boren onder het Valkenburgse meer met zich meebrengt. Verder werden vragen gesteld over de bereikbaarheid in de directe omgeving van het project tijdens de werkzaamheden.

Tot slot gaf Vattenfall een presentatie over de aansluiting bij de aanlandlocatie. De relatie tussen WarmtelinQ en het bestaande stadsnet in Leiden werd toegelicht en er werd een aantal voorbeelden van een bestaande piek en back-up installaties in Nederland getoond. Een aantal aanwezigen vroeg zich af hoe zij inspraak kunnen hebben op de aanleg van het leidingdeel dat Vattenfall gaat aanleggen op het Bio Science Park, als aansluiting op het bestaande distributienet.

MAART 2023

ONLINE BIJPRAATSESSIE VOOR DEELNEMERS GEBIEDSGESPREKKEN

Tijdens de gebiedsgesprekken in november/ december 2022 beloofden we de deelnemers begin 2023 bij ze terug te komen met een tweede ronde gebiedsgesprekken. Vanwege vertraging in de planning van het strategisch plan-MER en het bepalen van het voorkeursalternatief besloten we op 6 maart 2023 van 19.00 tot 20.30 uur een extra ingelaste online bijpraatsessie te houden. In de bijpraatsessie gaven we een doorkijkje van waar we nu aan werken en welke besluitvormingsstappen volgen. Deelnemers hadden we gelegenheid om vragen te stellen. We gingen niet uitgebreid in op de inhoud van het voorkeursalternatief, de MER en de onderliggende onderzoeken. Deze producten waren nog in ontwikkeling.

Hieronder staan de vragen (inclusief antwoorden) die deelnemers tijdens de bijpraatsessie stelden: (Lees de gehele impressie op de [website van WarmtelinQ](#))

*Hoeveel overlast veroorzaakt een boring en hoeveel tijd vergt dat?*

Een exact antwoord is hier nog niet op te geven. Dat is afhankelijk van de lengte en het soort boring. Het is met name de voorbereiding van een boring die de meeste tijd vergt. De boring zelf duurt vaak niet zo lang. Naarmate meer duidelijk wordt over hoe WarmtelinQ aangelegd wordt, kunnen meer details worden gedeeld en dat gebeurt uiteraard ruim voordat de uitvoering start.

*Waar eindigt de boring onder Berbice en het spoor Den Haag-Leiden?*

Dat is nog niet bekend. Dat zal in het ontwerp-Provinciaal inpassingsplan staan.

*Wat is het voordeel van de inploegtechniek?*

De inploegtechniek gaat sneller dan open ontgraven. Bij deze techniek wordt de grond als het ware open gesneden. Vervolgens wordt in één beweging de leiding de grond in getrokken. Daarna wordt de grond weer machinaal dicht geklapt. We onderzoeken nog of in deze gebieden de samenstelling van de grond zich leent voor deze inploegtechniek. Bij het inpassingsdeel van de MER moet de aanlegtechniek over het gehele traject definitief zijn. Dat is namelijk medebepalend voor het ruimtebeslag tijdens de uitvoering. WarmtelinQ zal voorafgaand aan de gebiedsgesprekken in april filmpjes van de verschillende aanlegtechnieken delen zodat belangstellenden zich daarvan een beeld kunnen vormen.

*Hoe kruist WarmtelinQ de veenwatering in het gebied grenzend aan de Stevenshof?*

Dit gebeurt door middel van een boring of afzinken.

*Wanneer worden 0-metingen gedaan van landschap en natuur en van omliggende gebouwen?*

Voor gebouwen doen we dit direct voorafgaand aan de start van werkzaamheden. Voor de flora en fauna wordt voorafgaand aan uitvoerig (veld-)onderzoek gedaan door ecologen die op basis van bekende gegevens en waarnemingen nagaan welke en hoeveel (beschermde) soorten ergens zitten of gebieden die als habitat geschikt zijn. Zo nodig worden voorafgaand aan werkzaamheden mitigerende maatregelen getroffen om schadelijke effecten zo veel mogelijk te voorkomen.

*Zijn de ruimtelijke ontwikkelingen aan de zuidoost kant van het Valkenburgse meer in beeld?*

In het kader van de MER inventariseert WarmtelinQ inderdaad voor het hele tracé ruimtelijke plannen en ontwikkelingen van andere overheden of initiatiefnemers die raakvlakken (kunnen) hebben met het tracé van de warmteleiding. Zo nodig past WarmtelinQ het tracé of de uitvoeringswijze daarop aan.

*Hoe blijft het water warm tot het bij mijn huis is?*

Het water in de aanvoerleiding heeft een temperatuur van boven de 100 graden Celsius (dit fluctueert per seizoen). Bovendien is het warmteverlies in dit soort transportleidingen minimaal (minder dan 5% over het hele tracé), omdat ze erg goed geïsoleerd zijn. Daarom hoeft het water gedurende het transport niet extra opgewarmd worden.

*Hoe worden de woningen op WarmtelinQ aangesloten?*

WarmtelinQ is een hoofdwarmtetransportleiding. We brengen de warmte van de ene regio naar de andere regio. Het is aan de distributeurs (Eneco, Vattenfall, en anderen) om voor aansluiting op woningen te zorgen. Iedere gemeente heeft een Warmtetransitievisie opgesteld. Daarin kunnen bewoners zien hoe de gemeente de warmtetransitie voorziet in hun eigen wijk.

*Komt er een aftakking voor Voorschoten?*

WarmtelinQ maakt aftakkingen mogelijk door een T-stuk aan te leggen en zo'n T-stuk voor Voorschoten zit in het ontwerp. Het is nog niet zeker of dit T-stuk ook daadwerkelijk wordt aangelegd. Dit hangt af van de warmtevraag. Er moet voldoende vraag naar warmte zijn om de investering in een T-stuk te rechtvaardigen.

*Welk materiaal wordt er gebruikt voor de leidingen?*

Het zijn stalen buizen die zwaar worden geïsoleerd (met PUR of ander isolatiemateriaal). Daaroverheen zit een mantel van kunststof (PE) die de isolatie op zijn plek houdt en de leiding drooghoudt.

APRIL 2023

VIER GEBIEDSGESPREKKEN (TWEDE RONDE)

Naar verwachting neemt het college van Gedeputeerde Staten (GS) in mei 2023 een besluit over het voorlopige tracé en de aanlandlocatie, het zogenaamde Voorkeursalternatief (VKA). Dit VKA wordt daarna uitgewerkt en vastgelegd in een ontwerpbesluit voor een Provinciaal Inpassingplan of een ontwerp Projectbesluit.

Voordat de provincie een standpunt over het VKA inneemt, vindt eerst onderzoek plaats naar de achtergronden van het te onderzoeken tracé en deelvarianten. In dit zogeheten strategisch deel van de Milieueffectrapportage (plan-MER) worden de effecten van de inpassing van het tracé op verschillende aspecten beschreven en getoetst, zoals voor grondgebruik, milieu, bodem, water, natuur, archeologie etc. Ook wordt ingegaan op mogelijke strategische alternatieven voor de verduurzaming van de warmtevoorziening. Dit deel van het MER zal onderdeel uitmaken van de bestuurlijk standpuntbepaling over het VKA.

Onderdeel van de onderzoeken naar de effecten van het warmtetransportnet zijn gesprekken met mensen in de omgeving van het tracé. WarmtelinQ is al met verschillende belanghebbenden één-op-één in gesprek. Om een compleet beeld van alle belangen samen te krijgen, hielden WarmtelinQ en de provincie in april opnieuw vier integrale gebiedsgesprekken. Hier kwamen geïnteresseerden met verschillende belangen samen. Deelnemers aan de gebiedsgesprekken kregen inzicht in elkaars belangen. WarmtelinQ en de provincie leren waarmee zij rekening moeten houden bij het bepalen van het definitief tracé.

#### *Impressies gebiedsgesprekken*

##### **Gebiedsgesprek 1 – tracédeel tussen Rijswijk en Leidschenveen (12 april)**

Woensdagavond 12 april was het eerste van de vier gebiedsgesprekken in de tweede ronde: het gesprek over het deelgebied tussen Rijswijk en Leidschenveen. Ongeveer 10 geïnteresseerden waren aanwezig. We hebben de MER onderzoeken en het voorgenomen VKA toegelicht en een aantal andere onderwerpen besproken, zoals de T-stukken, aanlegtechnieken, de gesprekken met grondeigenaren die opgestart worden en de planning van de procedure en participatiemogelijkheden. De aanwezigen waren geïnteresseerd in het voorgenomen VKA en stelden goede vragen, die we goed hebben kunnen beantwoorden. Aanwezigen waardeerden het dat we met een team van professionals vanuit WarmtelinQ, provincie en overige projectpartners aanwezig waren.

##### **Gebiedsgesprek 2 – tracédeel in het buitengebied langs de Rijksweg A4 (13 april)**

Donderdagavond 13 april was het tweede van de vier gebiedsgesprekken in de tweede ronde: het gesprek over het deelgebied ten zuiden van de A4. In totaal waren 18 deelnemers aanwezig. Ook hier hebben we de MER onderzoeken, het voorgenomen VKA en de overige onderwerpen behandeld. Het voorkeursalternatief kwam in dit gebied niet als verrassing voor de aanwezigen. Zij waren tijdens het eerste gebiedsgesprek geïnformeerd dat we uitsluitend één alternatief voor dit tracédeel in de plan-MER hebben onderzocht. Tijdens het vorige gebiedsgesprek kregen we de vraag waarom we niet een tracé ten noorden van de A4 onderzoeken. We hebben kunnen toelichten waarom deze variant in een eerdere afweging is afgefallen. Gezien de reacties leek deze toelichting voor de deelnemers voldoende verantwoording van de gemaakte keuze.

De avond verliep gemoedelijk. Vooral de mogelijkheden die we zien om grote delen van dit gebied de aanleg van de leidingen door middel van de inploegtechniek te gaan doen, werd goed ontvangen. Evenals onze intentie om de werkzaamheden in weidevogelgebieden buiten het broedseizoen uit te voeren. We kregen van de vertegenwoordiger van de agrarische natuurbeheer coöperatie De Groene Klaver een compliment over deze twee uitgangspunten.

Een van de aanwezigen sprak zijn zorgen uit over het risico dat de uitvoering niet verloopt zoals gepland en werkzaamheden langer duren dan verwacht. Hij refereerde aan de vertraging die de aanleg van WarmtelinQ in Midden-Delfland en Delft heeft opgelopen doordat een deel van de leidingen die voor WarmtelinQ bestemd was, is ingezet voor de LNG-installatie in de Eemshaven. We hebben toegelicht dat voor het project WarmtelinQ hier sprake was van overmacht omwille van de leveringszekerheid voor heel Nederland in verband met de oorlog in Oekraïne.

We hebben verteld dat we een T-stuk bij Stompwijk meenemen in de engineering, maar dat niet zeker is dat we deze ook werkelijk aanleggen. Deelnemers waren benieuwd hoe groot de kans is dat de tuinders worden aangesloten op ons transportnet en wat hiervoor nodig is. We hebben kunnen toelichten dat dit vooral afhangt van de investering die ermee gepaard gaat en dat we hierover in gesprek zijn met de tuinders en de gemeente. We hebben daarnaast aangekondigd dat we de gesprekken met grondeigenaren over de zakelijke recht overeenkomsten binnenkort willen opstarten. De aanwezigen gaven de indruk deze vervolgstap als logisch te zien.

##### **Gebiedsgesprek 3 – tracédeel langs de Rijnlandroute (19 april)**

Woensdagavond 19 april was het derde van de vier gebiedsgesprekken in de tweede ronde: het gesprek over het deelgebied langs de Rijnlandroute tussen de A4 en A44. Een goed bezochte avond. Er waren ongeveer 30 genodigden aanwezig. Ongeveer de helft was ook tijdens het vorige gebiedsgesprek aanwezig. Net als op de vorige avonden hebben we de MER onderzoeken, het voorgenomen VKA en de overige onderwerpen behandeld.

We hebben veel gesproken over de Oostvlietpolder. De aanwezigen die hier een belang hebben, stelden verschillende vragen over hoe wij omgaan met ecologische waarden in het gebied. We hebben nogmaals benadrukt dat we een werkgebied altijd hetzelfde en liefst beter achterlaten dan we het aantreffen. Als we

kansen zien, maken we graag werk met werk. Dat werd goed ontvangen. Net als tijdens het tweede gebiedsgesprek hebben we ook hier kunnen toelichten dat we kansen zien om grote delen van de Oostvlietpolder de leidingen in te ploegen. Die boodschap werd goed ontvangen. Desondanks hebben we ook hier het eerlijke verhaal verteld en aangegeven dat we met het uitleggen van drie boringen (A4, Vliet en Berbice) en de aanleg van het tracédeel door de polder wel stevig aan het werk zullen zijn en dat dit de nodige impact zal hebben.

Ook onze werkzaamheden op Voorschotens grondgebied (met name de locatie tussen de twee boringen van de Vliet en landgoed Berbice, ter hoogte van de Hofweg) is zorgvuldig besproken. We hebben hier kunnen toelichten waarom we de leiding hier (tussen Leidseweg/ Voorschoterweg en de Vliet) in open ontgraving moeten aanleggen. Dit heeft verschillende redenen, zoals de optie om hier een T-stuk te plaatsen en de maximale lengte van de boring onder landgoed Berbice. In deze discussie is ook het perceel ten zuiden van Leidseweg/ Voorschoterweg met de hoge archeologische verwachting ter sprake gekomen en de manier waarop we hiermee omgaan. Dit leidde verder niet tot discussie.

Een aantal aanwezigen stelde vragen over het mogelijke T-stuk en de voorzieningen die nodig zijn om aan te sluiten op een lokaal distributienet. We hebben toegelicht dat een warmteoverdrachtstation nodig is. We hebben verteld dat dit buiten de scope van ons project valt en dat het de verantwoordelijkheid van de gemeente is om hier een locatie voor aan te wijzen.

Net als tijdens de vorige gebiedsgesprekken was ook gisteravond een vertegenwoordiging van de Stevenshof aanwezig. Gezien de reacties leek er waardering te zijn voor de keuzes die we hier maken. We hebben kunnen toelichten dat de grond hier niet geschikt is om de leiding in te ploegen. Daar leek begrip voor. Ook het onderzoeken van de mogelijkheid om het verdiepte deel van de RijnlandRoute te gebruiken om onze leidingen voor te bereiden werd goed ontvangen. We hebben ermee laten zien dat we oplossingen zoeken om de impact van de aanleg voor de omgeving zoveel mogelijk te beperken. Verder is aangegeven dat het tracé om het veelbesproken Buizerdbosje wordt aangelegd.

#### **Gebiedsgesprek 4 – tracédeel rondom Valkenburgse meer (1 december)**

Donderdag 20 april was het laatste van de vier gebiedsgesprekken in de tweede ronde: het gesprek over het deelgebied rondom het Valkenburgse meer en de aanlandlocatie. Er waren 25 genodigden aanwezig. Van deze aanwezigen was ongeveer de helft aanwezig ook bij het vorige gebiedsgesprek. Net als op de vorige avonden hebben we de MER onderzoeken, het voorgenomen VKA en de overige onderwerpen behandeld.

De meeste aanwezigen waren belanghebbenden, omdat zij in de buurt van het tracé wonen of er een bedrijf hebben. Ze waren dan ook vooral benieuwd naar het voorgenomen VKA. De reacties op de keuze voor variant 5 waren divers. Sommigen waren opgelucht dat de aanleg van die variant niet bij hen in de buurt komt. Anderen spraken hun zorgen uit, omdat het voorkeurstracé juist wel bij hen in de buurt ligt. Een van de aanwezigen (een bewoner aan de zuidzijde van de A44) sprak meerdere keren zijn zorgen en wantrouwen uit over het risico op trillingen. Zijn zorgen zijn vooral gebaseerd op zijn negatieve ervaringen bij de aanleg van de RijnlandRoute. We hebben kunnen toelichten dat we gevolgen van trillingen en zettingen uitgebreid onderzoeken en indien nodig maatregelen treffen.

Een vertegenwoordiger van het SmalSpoormuseum sprak zijn zorgen uit over de bereikbaarheid van het museum tijdens de werkzaamheden. We hebben toegelicht dat we oplossingen zoeken om ervoor te zorgen dat bedrijven in de buurt van onze woningen zo goed mogelijk bereikbaar blijven.

Verder is verteld dat we een gestuurde boring voorzien vanaf de Ommedikseweg tot in het klaverblad van de kruising A44 en N206. We hebben toegelicht dat voor deze boring een aanzienlijke uitlegstrook nodig is ten zuiden van het intredepunt van de boring. Aanwezigen stelden naar aanleiding hiervan vragen over het fietspad naast de Ommedikseweg. Zij vrezen dat dit fietspad gedurende lange tijd niet bereikbaar is. We hebben aangegeven dat nog niet bekend is welke gevolgen de werkzaamheden voor het fietspad hebben.

Bewoners die 'boven de boring' wonen, reageerden opgelucht dat wij niet bij hen in de buurt gaan graven.

Net als voorgaande avonden werden ook hier verschillende vragen over groen en ecologie gesteld. We hebben kunnen toelichten dat we hier onderzoek naar doen en ervoor zorgen dat we de situatie altijd hetzelfde en liefst nog beter achterlaten dan we het aantreffen. In het geval groen moet wijken voor de aanleg van de

leidingen, zorgen we voor compensatie. Op plekken waar dit het geval is, maken we samen met de gemeente en andere belanghebbenden herinrichtingsplannen.

Een vertegenwoordiger van Vattenfall heeft de relatie tussen WarmtelinQ en de Leidse stadsverwarming kunnen toelichten. Hij vertelde welk kwadrant bij het klaverblad gekozen is als aanlandlocatie en waarom. Hij heeft verder toegelicht waarom een piek en back-upinstallatie (P&BU) nodig is. Hij gaf een toelichting op de ruimtelijke situatie bij de aanlandlocatie en toonde een bovenaanzicht van het voorlopig ontwerp van de piek & back-up en WOS-installatie. Een van de aanwezigen vroeg of het mogelijk is het dak van de installaties te vergroenen. De vertegenwoordiger van Vattenfall heeft aangegeven dat dit om verschillende (veiligheids)redenen niet mogelijk is, maar dat Vattenfall wel zonnepanelen plaatst. Een vertegenwoordiger van Bomenbond Rijnland meende dat de aanlandlocatie aangewezen is als plek voor groencompensatie. De vertegenwoordiger van Vattenfall gaf aan dat dit het geval is bij andere kwadranten van het klaverblad.

Het was een informatieve avond, met soms wat scherpe kritische geluiden. Dit was te verwachten, gezien het directe belang dat bewoners en bedrijven nabij het tracé hebben. We hebben de vervolgstappen toegelicht en aangegeven dat we opnieuw bij de betrokkenen terugkomen zodra we zicht hebben op de resultaten van de onderzoeken voor de project-MER. Daarnaast blijven we één-op-één afstemmen met betrokkenen.

APRIL 2023

PUBLIEKSCAMPAGNE EN ONLINE INWONERSCONSULTATIE (TWEDE RONDE)

Begin 2022 is onder inwoners van de tien gemeenten langs het WarmtelinQ tracé Rijswijk – Leiden een online inwonersconsultatie uitgevoerd. In april 2023 is deze inwonersconsultatie, inclusief campagne herhaald. Dit vervolgonderzoek had twee doelen:

1. Evalueren van de participatiemomenten tot nu toe
2. Informeren over warmtenetten en WarmtelinQ

### Campagne om mensen te bereiken

In de publiekscampagne zijn de volgende kanalen ingezet:

- advertenties in lokale huis aan huisbladen
- berichtgeving via gemeentelijke on- en offline kanalen
- online campagne van WarmtelinQ
- online geo-targeting via apps als Nu.nl

De online inwonersconsultatie is door **1.668** respondenten ingevuld.

The infographic is titled "WarmtelinQ ook in uw gemeente". It features a blue header with the title and a QR code. Below the header, there is a map of the Rijswijk - Leiden area showing the WarmtelinQ route. The infographic includes text in Dutch explaining the project's goals and providing contact information for the project team. It also mentions a public meeting on April 22, 2023.

### Resultaten van de inwonersconsultatie

- 4%** van de respondenten blijft graag op de hoogte van WarmtelinQ
- 75%** van de mensen die betrokken waren bij participatiemomenten zijn hier positief over
- 4 van de 5** invullers die de online nieuwsbrief ontvangen, zijn hier positief over
- 8 op de 10** invullers weet wat een warmtenet is (ook als ze niet bekend zijn met WarmtelinQ)
- 8 op de 10** invullers vindt gebruik restwarmte Rotterdamse haven voor verwarmen woningen (heel) goed idee

Op 12 mei 2023 hield WarmtelinQ voor raadsleden uit de regio Leiden een werkbezoek aan het Havenbedrijf Rotterdam (HBR) en locaties waar WarmtelinQ werd aangelegd. Het bezoek had als doel raadsleden te informeren over WarmtelinQ, de samenwerking met het Havenbedrijf Rotterdam en Vattenfall en de rol die het hoofdtansportnet vervult binnen de warmtetransitie.

Bij het havenbedrijf gaf Vattenfall een presentatie over hun plannen in de Leidse regio, de bouw van een zogenaamde *piek- en back-upinstallatie* in Leiden West. Deze installatie maakt verdere verduurzaming van het huidige Leidse warmtenet mogelijk. Daarna lichtte het Havenbedrijf de warmtetransitie voor de haven toe en welke rol elektrolyse als nieuwe warmtebron kan spelen.



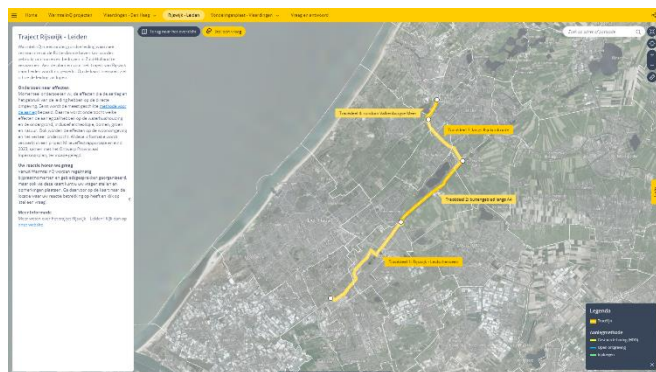
Raadsleden bezochten vervolgens een aantal locaties in Delft en Rijswijk waar WarmtelinQ werd aangelegd.



Op 22 mei hielden WarmtelinQ en provincie Zuid-Holland een livestream webinar vanuit de studio van het provinciehuis. Doel was om deelnemers te informeren over ontwikkelingen rondom WarmtelinQ Rijswijk – Leiden. Op de agenda stonden de uitvoering en techniek, de Milieueffectrapportage, Provinciaal Inpassingsplan en Voorkeursalternatief, de procedure en de participatie. In totaal namen 130 mensen deel aan het live webinar. Daarnaast in het webinar achteraf 380 keer bekeken.

[Het webinar is hier terug te zien](#)

In mei 2023 ging de ProjectAtlas live. Deze online informatie- en participatietool is te bereiken via de website [www.warmtelinq.nl](http://www.warmtelinq.nl). Het is een interactieve kaart waar het WarmtelinQ tracé van Rijswijk naar Leiden staat ingetekend. Op de kaart is ook te zien welke uitvoeringsmethode waar wordt gebruikt. Bezoekers van de ProjectAtlas kunnen op een specifieke locatie een reactie achterlaten of een vraag stellen, die rechtstreeks in de mailbox van WarmtelinQ komt en snel wordt beantwoord.



[Bekijk de ProjectAtlas hier](#)

MEI 2023

## PRESENTATIE ADVIESRAAD STOMPWIJK

Op 31 mei 2023 houden we in het Dorpspunt in Stompwijk een presentatie aan de leden van de adviesraad Stompwijk. We presenteren het tracédeel dat door Stompwijk loopt, de verwachte aanlegmethoden en de mogelijke gevolgen van ons werk op de omgeving. We lichten toe hoe we in gesprek zijn met grondeigenaren en waar hun zorgen zitten. We spreken over weidevogels in de Westeinder Polder en de maatregelen die WarmtelinQ onderzoekt om de gevolgen voor weidevogels zoveel mogelijk te beperken. We lichten toe dat uitgangspunt is om ons werk buiten het broedseizoen uit te voeren. Daarnaast onderzoeken we of we de leidingen in Stompwijk zoveel mogelijk kunnen aanleggen met de aanlegmethode van inploegen. Met deze methode kunnen de leidingen betrekkelijk snel worden aangelegd en hebben we de minste impact op de omgeving. Ook spreken we met de adviesraadsleden over een mogelijk aansluiting van de tuinders op het hoofdtransportnet WarmtelinQ.

JULI 2023

## INFORMATIEBIJENKOMST INWONERS STOMPWIJK

Halverwege 2023 kregen we signalen dat sommige inwoners van Stompwijk zich onvoldoende geïnformeerd voelden. Ze gaven aan dat we vooral in gesprek waren met grondeigenaren, terwijl ook zij als bewoners te maken krijgen met (de aanleg van) WarmtelinQ. Op 5 juli 2023 hielden we daarom een informatiebijeenkomst voor inwoners van Stompwijk in het Dorpspunt in Stompwijk.

We hebben alle omwonenden die te maken krijgen met de aanleg van WarmtelinQ per brief uitgenodigd. In totaal hebben we ruim 600 uitnodigingen verstuurd. Daarnaast hebben we de bijeenkomst aangekondigd in de Dorpsketting en via online kanalen. Ongeveer 25 inwoners van Stompwijk waren aanwezig. De meeste vragen gingen over de uitvoering en welke gevolgen dit heeft voor de woningen in de buurt van de werkzaamheden. We hebben deze vragen naar tevredenheid kunnen beantwoorden. Sommige mensen gaven achteraf aan zich zorgen te maken over hun woning. Met deze mensen hebben we vervolgesprekken gehad.



OKTOBER 2023

## ONLINE GEBIEDSGEPREK (UPDATE DEELNEMERS GEBIEDSGESPREEKEN)

In april 2023 hebben wij tijdens de gebiedsgesprekken het voorkeurstracé gepresenteerd en verteld over de lopende onderzoeken naar de impact van het tracé op milieu en omgeving. In oktober 2023 waren de onderzoeken gereed en verwerkt in een Milieu Effect Rapportage (MER). Dit MER vormt de basis voor het Provinciaal Inpassingsplan (PIP), waarin het voorkeurstracé van WarmtelinQ wordt vastgelegd.

Op 26 oktober 2023 hielden we een online bijeenkomst voor alle deelnemers aan de eerdere gebiedsgesprekken. Alle deelnemers ontvingen via de mail een uitnodiging. Dit online gesprek was bedoeld als update over de laatste ontwikkelingen met betrekking tot onder andere de technische aspecten, vergunningen en procedures. In totaal namen 53 betrokkenen deel aan de online sessie.



### Bent u bij de online bijeenkomst?

**Wanneer:** donderdag 26 oktober

**Hoe laat:** Van 19.30 tot 20.30 uur

**Aanmelden:** Reageer op deze e-mail met de vermelding 'ik kom'.

U ontvangt een aantal dagen voor de bijeenkomst een link naar de Teams-vergadering (Microsoft Office).

NOVEMBER 2023

VIER OPEN INLOOPBIJENKOMSTEN

In november 2023 zijn vier open inloopbijeenkomsten gehouden, in Den Haag, Rijswijk, Stompwijk en Leiden. Alle inwoners en bedrijven langs het tracé waren welkom. Om ervoor te zorgen dat iedereen was uitgenodigd, werden in de omgeving van het tracé in totaal 26.900 ansichtkaarten door de brievenbus verspreid. Alle inwoners en bedrijven die met de aanleg te maken krijgen, ontvingen een kaart. Daarnaast hebben we de bijeenkomsten aangekondigd in lokale huis-aan-huisbladen, advertenties in de lokale media, via de gemeentelijke kanalen, online campagnes en via de online nieuwsbrief van WarmtelinQ. Ruim 3000 mensen zijn op deze nieuwsbrief geabonneerd.

**26.900 huishoudens  
ontvingen onze  
ansichtkaart  
door de brievenbus**

**WarmtelinQ komt ook  
door uw gemeente**

**Kom naar de  
informatiebijeenkomst!**

Tijdens deze avond praten we over de nieuwe leidingen van WarmtelinQ die nog niet in uitvoering zijn.

**Wanneer:** dinsdag 14 november

**Hoe laat:** Inloop tussen 18.30 en 20.30 uur  
vooraf aanmelden is niet nodig

**Waar:** HECHT Leidschenveen Ypenburg  
(Huiskamer Castellum), Loire 204, Den Haag

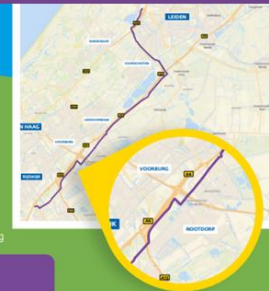
Meer weten over alle officiële procedures en rapporten?  
Ga naar [www.zuid-holland.nl/warmtelinq](http://www.zuid-holland.nl/warmtelinq)

 [projectwarmtelinq](#)

 [warmtelinq](#)

**WarmtelinQ**  
Warmte voor de toekomst

[www.warmtelinq.nl/projectoverzicht/rijswijk-leiden](http://www.warmtelinq.nl/projectoverzicht/rijswijk-leiden)



**WarmtelinQ**

## Gebiedsgerichte inloophbijeenkomsten

De vier inloophbijeenkomsten waren per gebied ingericht.

### Den Haag 14 november 2023 (45 bezoekers)



### Rijswijk 15 november 2023 (17 bezoekers)



De inloophbijeenkomsten vonden plaats vooraf aan de terinzagelegging van het ontwerp Provinciaal Inpassingsplan en de project-MER op 8 december 2023. Mensen kregen zo de gelegenheid zich nogmaals goed te laten informeren en te bepalen of zij een zienswijze wilden indienen. De bijeenkomsten hadden daarom vooral een informatief karakter. Bezoekers konden op allerlei manieren het tracé, de aanlegmethoden en de procedure bekijken en hun vragen stellen. De avonden verliepen alle vier gemoedelijk. Veel bezoekers waren vooral geïnteresseerd in het project. Een enkeling deelde zijn of haar zorgen over de gevolgen van de aanleg voor de omgeving. Met sommigen zijn vervolgspraken gemaakt.

### Stompwijk 12 november 2023 (50 bezoekers)



### Leiden 28 november 2023 (150 bezoekers)



Op 30 november hield WarmtelinQ samen met provincie Zuid-Holland opnieuw een informerend webinar voor gemeenteraadsleden langs het tracé Rijswijk-Leiden. In totaal namen 35 raadsleden deel. Zij vertegenwoordigden de gemeenten Voorschoten, Oegstgeest, Leiderdorp, Wassenaar, Zoeterwoude, Leiden, Leidschendam-Voorburg en Rijswijk.

WarmtelinQ en provincie Zuid-Holland gaven een presentatie over de procedure, de participatie, het tracé de afzet van warmte, vergunningen en de planning. Raadsladen toonden zich positief geïnteresseerd in het project en stelden een aantal vragen. Zo wilden ze een toelichting op de verduurzamingsplannen van de Rotterdamse haven. Veel vragen gingen over de afzet van de warmte en wat er vanuit een gemeente nodig is om aan te sluiten op het hoofdtransportnet. Sommige raadsleden vroegen zich af of deze oplossing inwoners niet ontmoedigt om te isoleren.

Van vrijdag 8 december 2023 tot en met donderdag 18 januari 2024 kon iedereen reageren op de ontwerpen. De ontwerpen lagen ter inzage bij Het Loket van de provincie Zuid-Holland en in de gemeentehuizen van de gemeenten Den Haag, Rijswijk, Leidschendam-Voorburg, Zoeterwoude, Voorschoten, Wassenaar, Katwijk, Oegstgeest, Leiderdorp en Leiden. Daarnaast lagen de stukken online ter inzage via de website van de provincie. Gedeputeerde Staten hebben de ontwerpen ook voor advies toegestuurd aan de wettelijk adviseurs en aan diverse bestuursorganen, waaronder de gemeenten die betrokken zijn bij de voorbereiding van het Provinciaal Inpassingsplan en aan de onafhankelijke commissie voor de MER.

#### Ter inzage lagen

1. Het ontwerp provinciaal inpassingsplan (PIP). Omdat de warmtetransportleiding diverse gemeenten doorkruist en ook andere overheden betrokken zijn (hoogheemraadschappen en Rijkswaterstaat), coördineert de provincie de inpassing van de leiding in het landschap. Dat staat beschreven in het Ontwerp-PIP.
2. De milieueffectrapporten voor het plan (MER fase 1) en het project (MER fase 2). Hierin staan de effecten beschreven van de leiding en de aanlandlocatie zowel als het gaat om de aanleg als daarna, wanneer de leiding in bedrijf wordt gesteld.
3. Het ontwerpbesluit voor de aanlandlocatie ofwel het eindpunt van de hoofdtransportleiding. Op dat eindpunt ontwikkelt Vattenfall een piek en back-upinstallatie. Wanneer de vraag naar warmte extra groot is, bijvoorbeeld op hele koude dagen of er sprake zou zijn van een storing, zorgt een piek en back-upinstallatie ervoor dat woningen en bedrijven toch van warmte kunnen worden voorzien.
4. De vergunningsaanvraag voor kruising van waterstaatswerken tussen de Stompwijksevaart en de A44. Hier moeten diverse werkzaamheden worden uitgevoerd voor de leiding.

#### Nota van beantwoording

De zienswijzen zijn beantwoord in de Nota van Beantwoording. Het Provinciaal Inpassingsplan is mede naar aanleiding van een aantal zienswijzen op verschillende punten en onderdelen aangepast en aangevuld. De belangrijkste aanpassingen zijn:

- Toevoegen van een aanvullende ecologische beschouwing met betrekking tot weidevogels en natuur op de Gavi-kavel aan de toelichting op het PIP en de bijlagen;
- Wijziging leidingtracé nabij het Valkenburgse Meer op de verbeelding;
- Wijziging planregels met betrekking tot de breedte van de beschermingszone en het bouwen van bouwwerken, geen gebouwen zijnde;
- Correctie plangebied en wijziging dubbelbestemming archeologie ter plaatse van de aanlandlocatie;
- Wijziging planregels met betrekking tot de P&BU van Vattenfall en de daarmee samenhangende teksten in de toelichting;
- Uitbreiding van het thema Geluid in de toelichting;
- Wijziging ligging T-Stuk op de verbeelding;

- Toevoegen reeds uitgevoerd onderzoek naar ligging tracé noord(west) zijde A4 aan toelichting op het PIP en de bijlagen.

Daarnaast zijn er wijzigingen doorgevoerd naar aanleiding van het advies van de Commissie voor de m.e.r. en de Aanvulling op het MER, als gevolg van gesprekken van WarmtelinQ en Vattenfall met de omgeving en van voortschrijdend (technisch) inzicht. Tot slot zijn er nog wat wijzigingen van redactionele aard. Alle aanpassingen staan vermeld in de Nota van Wijzigingen die deel uitmaakt van het vaststellingsbesluit van Provinciale Staten.

## CONTINU

## OMGEVINGSMANAGEMENT

WarmtelinQ investeert naast participatie ook nadrukkelijk in omgevingsmanagement. Participatie en omgevingsmanagement zijn bij verschillende professionals belegd. De projectleider participatie is verantwoordelijk voor het planmatig en collectief betrekken van de omgeving en het organiseren van de dialoog. Veel van de zaken die in dit verantwoordingsdocument zijn beschreven, vallen onder de verantwoordelijkheid van de projectleider participatie. De projectleider participatie werkt nauw samen met de omgevingsmanagers.

WarmtelinQ heeft verschillende omgevingsmanagers, die ieder in hun eigen gebied van het beoogd tracé werken. De omgevingsmanagers zijn verantwoordelijk voor het ophalen van aandachtspunten die bij mensen en bedrijven in de buurt van het beoogd tracé van WarmtelinQ spelen. Zij gaan in gesprek met deze belanghebbenden om samen met hen oplossingen te bedenken voor aandachtspunten. Omgevingsmanagers zijn tevens aanspreekpunt voor gemeenten. Deze gesprekken hebben op verschillende locaties tot aanpassingen in het ontwerp geleid.